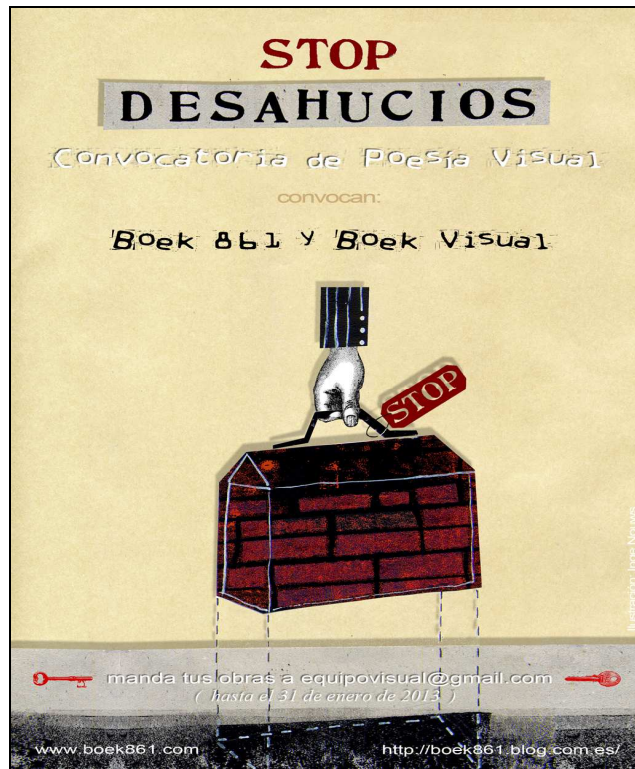


# PSICOTREX

NÚMERO 60 – DISEMBRE DE 2012

## MAGAZINE DE PSICOLOGIA



Cartel convocatoria – Autora: Inge Nouwa

**Editorial:** Aquest mes al nostre Magazine volem traslladar el malestar que sofrim, per aquesta lacra que són els desnonaments, una malaltia que s'entossudeix una i una altra vegada en castigar als menys afavorits.

I aquesta lacra, no és altra que privar a la gent del seu últim refugi, no es tracta només d'un valor material i tangible, de la possibilitat d'estar segur entre quatre parets, segur davant el mal temps, de la pluja, o del vent, es tracta d'estar segurs psicològicament, de tenir un lloc on poder tornar, un lloc on poder plorar, on poder estar amb els teus, on poder compartir amb tota

la família els mals moments, que ara ens toca passar.

Els desnonaments, són quelcom més que privar a la gent d'una casa, d'una cosa física, és privar-los dels seus records, del seu passat, del seu futur, de les alegries i tristeses passades en un lloc concret, és en definitiva privar-los d'una part de la seva vida, o de tota la seva vida.

En fi, on està l'ànima, la consciència, on està la bondat, d'aquells que ajuden als rics i no ajuden als pobres. Si us plau Robin, torna i saqueja als malvats, si no ho fas no t'ho perdonarem mai.

Josep Castellano  
Psicòleg

## CONVOCATORIA DE POESÍA VISUAL “STOP DESAHUCIOS”

### HOMENAJE A JOSÉ MIGUEL DOMINGO

Al igual que sucediera con el farmacéutico griego Dimitris Christoulas, el suicidio de José Miguel Domingo, un modesto librero del barrio granadino de La Chana, ha venido a poner nombre y apellidos a ese innumerable grupo de personas que con sus familias son desahuciadas de su vivienda y por ende de la sociedad. Son 350 desahucios diarios, los que se vienen produciendo de media en España.

Los suicidas no son precisamente los banqueros arruinados. A ellos nuestro Estado les ha protegido convenientemente, si no lo estaban ya con indemnizaciones millonarias que causan estupor y suponen una afrenta a la dignidad democrática de todo un país. Las filas de los desesperados de hoy están engrosadas ya no solamente por los parados de la tradicional clase trabajadora. El drama social está alcanzando también a las clases medias, pequeños comerciantes, autónomos... ¿Vamos a esperar que se cumpla lo que el fatídico poema de Bertolt Brecht anunciaba? *¿Cuando vengan a por nosotros no será ya demasiado tarde?*

Los mismísimos jueces, en un informe encargado por el CGPJ, denuncian los abusos del sistema y culpan sin ambages a los bancos por “su ligereza y mala praxis”. La pérdida de la dignidad humana a que se están viendo sometidos millones de conciudadanos nuestros merece que a través de nuestro medio de expresión, la poesía visual, cuando menos y no solo, pongamos imagen a esa tragedia.

*Antonio Monterroso, octubre de 2012*

## **BASES DE LA CONVOCATORIA**

*Convocatoria organizada conjuntamente por Boek861 y Boek Visual con el soporte del Centro de Poesía Visual (CPV) y Psicotrex.*

- 1. Tema : Convocatoria de Poesía Visual "Stop Desahucios"**
- 2. La convocatoria electrónica es abierta pero está especialmente dirigida a creativos relacionados con las artes visuales.**
- 3. Cada autor podrá mandar las obras que desee.**
- 4. La medida de las imágenes en formato jpg será de 1000 px o superior.**
- 5. El plazo de presentación de las obras finalizará el 31 de Enero del 2013.**
- 6. Las obras se enviarán al siguiente correo electrónico:  
[equipovisual@gmail.com](mailto:equipovisual@gmail.com)**
- 7. Deberá indicarse el título de la obra, nombre del autor y nacionalidad.**
- 8. Se publicarán las obras recibidas en el álbum creado para esta convocatoria:**

**<https://picasaweb.google.com/103811632883137821114/ConvocatoriaDePoesiaVisualSTOPDESAHUCIOS>**

**Una selección de las obras se irá publicando en el blog:**

**Boek Visual: <http://boek861.blog.com.es/>**

**Se dará difusión desde las webs:**

**Boek 861: <http://boek861.com/index.shtml>**

**CPV: <http://centrodepoesiavisual.blogspot.com.es/>**

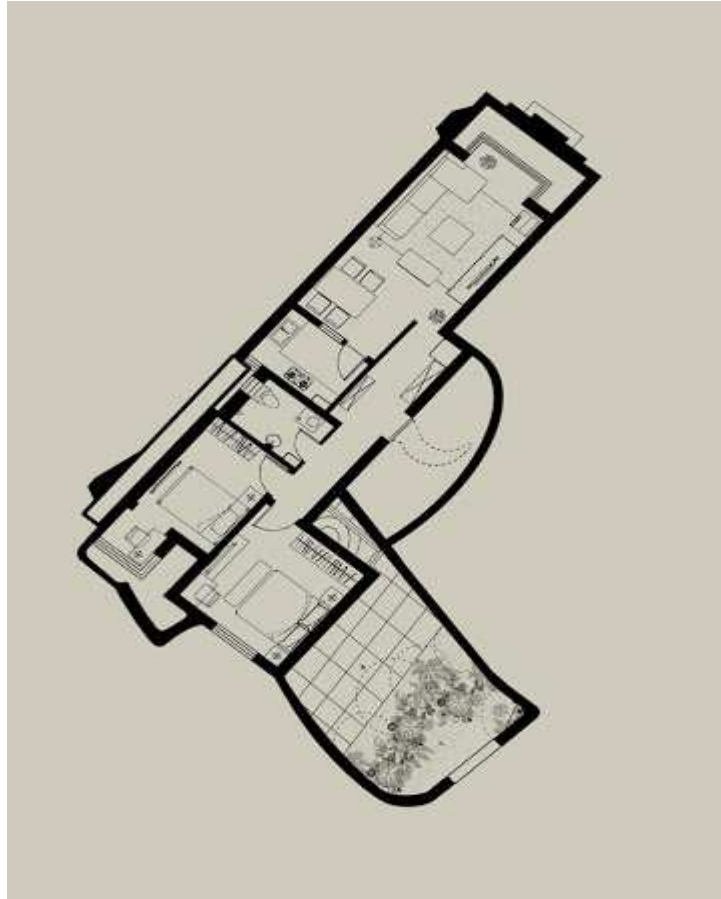
**Colabora: Psicotrex.**

**10. Aunque inicialmente vamos a trabajar exclusivamente a través de Internet no descartamos que parte de las obras puedan exponerse en papel. Nuestra intención es dirigirnos especialmente a centros de enseñanza e instituciones de carácter social.**

**11. Los trabajos recibidos no tendrán una finalidad comercial y sólo se emplearán para fines educativos o de difusión social.**

**12. La participación en esta convocatoria es completamente libre siempre y cuando las obras que se presenten se ajusten a unos mínimos de calidad estética y/o conceptual. Los autores tendrán todos los derechos sobre sus obras.**

**OBRAS DE LA CONVOCATORIA STOP DESAHUCIOS**

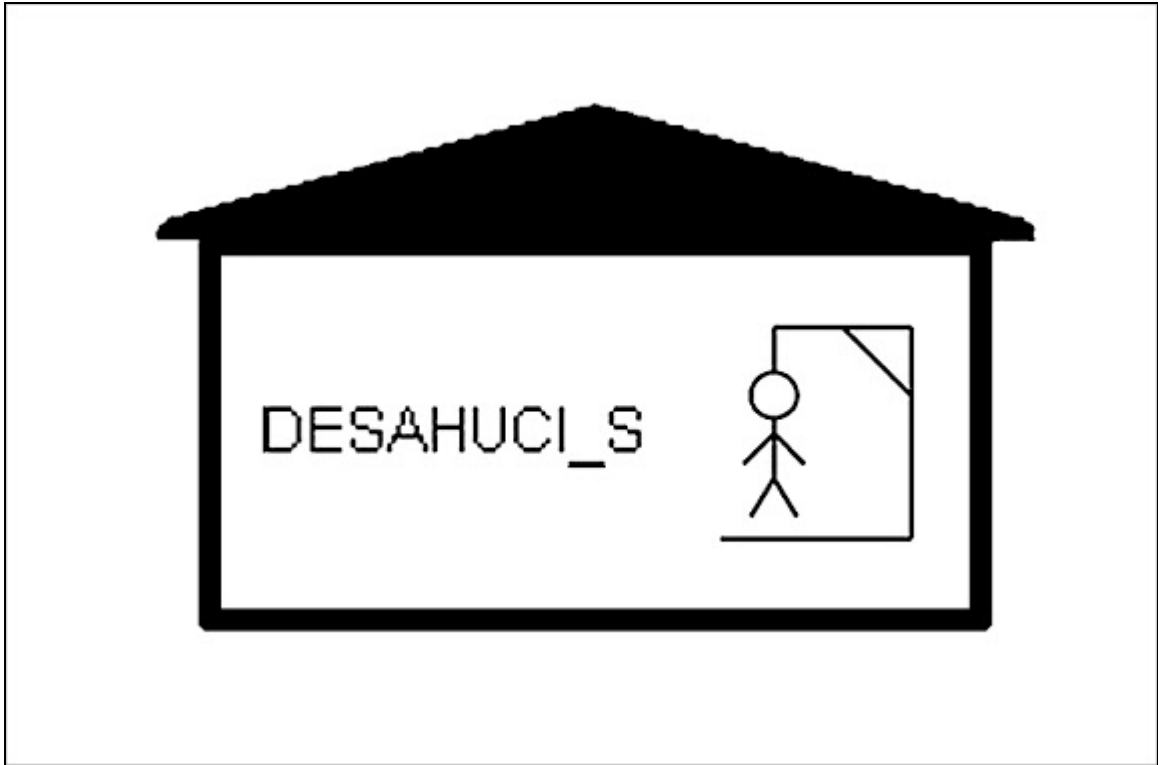


**Convocatoria: Stop Desahucios Autor: Edu Barbero**

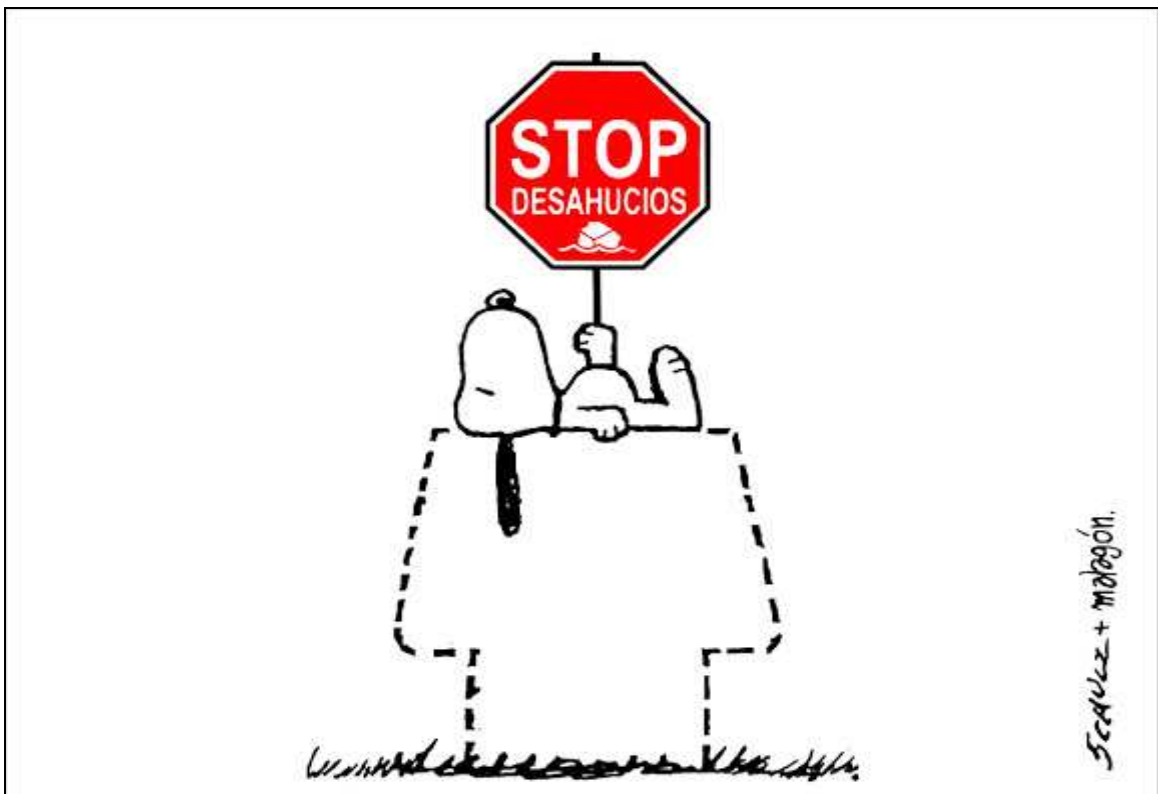


**Obra: Apartamento para dos Autor: Miguel Ángel Gil Andaluz**

OBRAS DE LA CONVOCATORIA STOP DESAHUCIOS



Convocatoria: Stop Desahucios Autor: Ramón Pereira



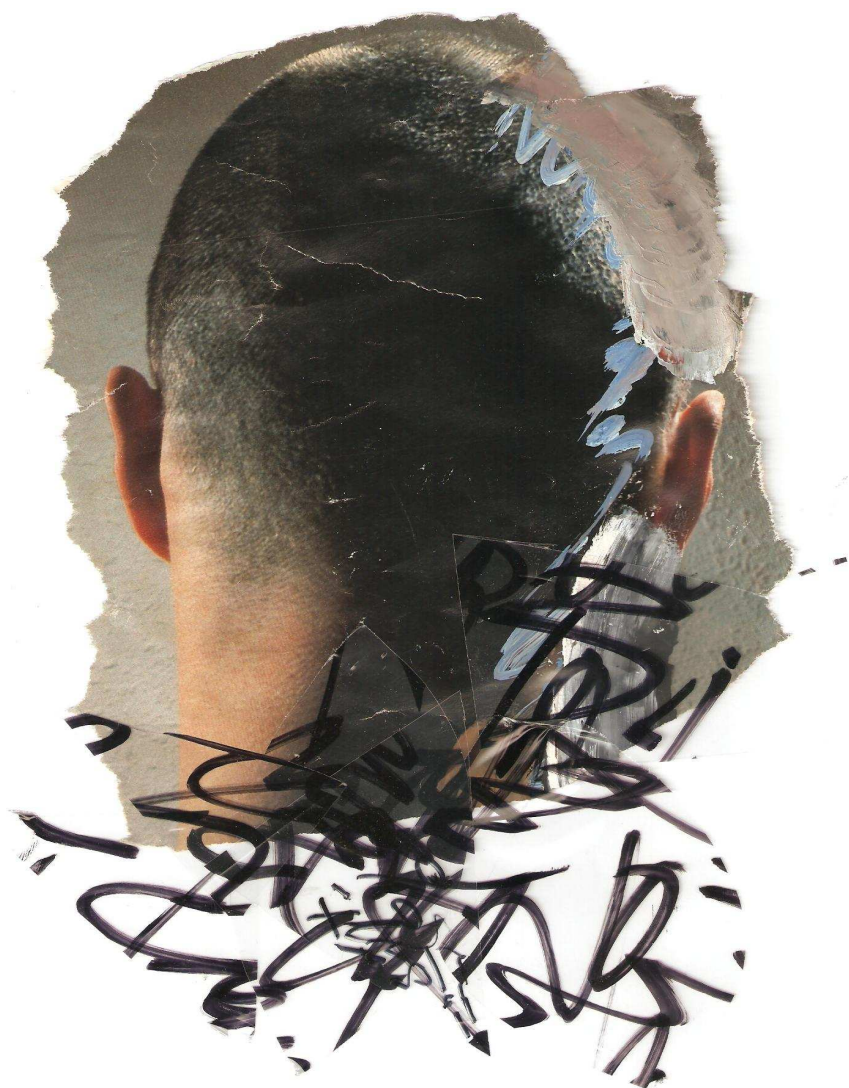
Convocatoria: Stop Desahucios Autor: Malagón



## Grafología: Preguntas y respuestas más habituales (III)

En Febrero de 2011 iniciábamos en el boletín de Psicotrex un apartado de preguntas y respuestas basándonos en aquellas cuestiones que habían sido más habituales durante nuestros cursos. Iniciábamos la serie en el boletín n. 38 con la siguiente nota:

***NOTA PREVIA.** Después de veinte años impartiendo cursos y talleres de grafología, hemos recopilado aquellas preguntas que más frecuentemente se han repetido, y admitiendo que a veces la complejidad de las mismas requeriría más de una respuesta o una mayor extensión, abrimos este apartado con la esperanza de que sea de utilidad para estudiantes de esta materia y, a la vez, dejamos el espacio abierto para otras posibles interpretaciones o matizaciones.*



Fuente: Boek Visual

## ¿Qué se entiende por grafología Emocional?

**CRC/** Al igual que podemos tener un traspás, paseando por la calle, pensando en nuestras cosas, también podemos tener un lapsus gráfico cuando nos encontramos escribiendo alguna palabra o frase que tenga que ver con algún asunto que nos angustia o nos preocupa especialmente.

Cuando hablamos de grafología emocional (G.E.) hacemos referencia a una especialidad que puede ser muy útil en determinados supuestos delictivos o ayudar a la interpretación psicológica en un informe de personalidad.

Curiosamente, y dado que aquí es fundamental el contenido del texto, la G.E. se aleja de los fundamentos esenciales de la Grafología, en aspectos básicos de su práctica habitual y, sin embargo, es un factor que debe ser tenido en cuenta y puede ser muy significativo en áreas judiciales.

### **CRC/. ¿Qué se entiende por Grafología Emocional (G.E.)?**

**CRG/** Como sabemos, escribimos como hablamos, actuamos, nos sentimos, etc... No escribe igual una persona con facilidad de palabra que otra que carece de fluidez verbal. Éstas son constantes en nuestra personalidad y a lo largo de la vida cotidiana. Pero se pueden dar interferencias, frecuentemente, por determinadas interferencias emocionales.

Es muy curiosa la correlación entre escritura y habla, un tema que yo creo merece investigaciones más amplias y profundas. Pero lo que nos interesa aquí, en el contexto de la Grafología Emocional, es hacernos conscientes de realidades que se nos presentan en la vida cotidiana: de la misma forma que no pronunciamos igual el nombre de

una persona por la que sentimos gran afecto que el de otra por la que sentimos una evidente antipatía, así nos suele ocurrir escribiendo sus nombres: se produce una determinada alteración del grafismo -en sentido positivo o negativo- al escribir estos nombres, y que suele ser claramente perceptible en el conjunto de la escritura.

Variaciones de tamaño, inclinación, presión, forma, nivel de la forma, etc. al escribir determinado nombre pueden revelar los verdaderos sentimientos de quien escribe en relación con la persona en cuestión.

Por lo mismo, la Grafología Emocional se constituye como un sorprendente y refinado detector de mentiras cuando dado un texto aparentemente neutro al copiarlo la escritura de la persona que conoce cómo se cometió realmente el delito -a diferencia de otra persona inocente e ignorante de ciertas claves- puede presentar determinadas alteraciones y sacudidas grafomotrices al escribir ciertas palabras que de una forma u otra aluden al delito que se investiga.

### **PREGUNTA DE PSICOTREX:**

#### **CRC/. ¿Me podrías hablar un poco de los principales estudios que existen en España sobre este tema?**

**CRG/** “La grafología emocional se ha utilizado en algunos casos como un detector de mentiras que, si bien no es el más fiable, puede ser curiosamente útil. Se trata de un tema que merecería una investigación sistemática, es decir con muchos casos por medio -y no apoyándose en algún caso particular con tintes espectaculares-; pero desde luego, es un tema interesante. Como sabemos, los referentes en este campo fueron los investigadores argentinos Honroth y Zarza”.

# Inauguración Aborígenes Australianos Muestra Multidisciplinaria Contemporánea del Colectivo Entropía



Presenten l'espectacle i ofereixen una documentació històrica: Paco Muñoz Anglada i Myriam Mercader, acompanyats pel pianista José Alonso.

## **ESPECTACLE – INAUGURACIÓ. 8 de Novembre a les 19h**

Comentari temàtic històric del poble aborígen australià. Català i Anglès.  
Filmació del espectacle per ser projectat durant el transcurs de l'exposició.

## **ABORIGENS AUSTRALIANS**

Parlar de colonització avui en dia pot resultar una utopia, però no deixa de ser una realitat amb formes i maneres encobertes que existeixen encara. Aquesta exposició no pretén ser una denúncia, sinó descobrir una evidència que encara amb el pas del temps ens resistim a acceptar. La permanència i continuïtat de la cultura aborígen s'ha mantingut gràcies a la seva gran importància i a la constància dels propis nadius, d'arqueòlegs, antropòlegs i científics del art de tot el món, que han recolzat la seva conservació i coneixement, com la democratització australiana, a pesar dels interessos propis de les grans companyies, sent aquestes, artífex de la disgregació de pobles i de la dispersió cultural i familiar. Sigui aquesta exposició mostra d'un petit homenatge a la cultura aborígen australiana i del respecte als pobles de viure la seva pròpia cultura e identitat.

Paco Muñoz Anglada. Comisari.

## **PARTICIPANTS ENTROPÍA**

*Agustín López – Bernard Romain – Carlos Barceló - Concha Mamely - Francisca Blazquez – Gustavo Fernández - Isabel Jover – Javier Navarta – Javier Ponce - Lope Alario – Magdalena Romero – Paco Anglada – Pilar Bauman – Ruth García -Verónica Romero –Xavi Millan*





## Algunes de les obres en exposició



Vista General



Àngels J. Sagués



Paco Muñoz Anglada

## DE LA MELANCONIA A LA DEPRESSIÓ.

Els sentiments d'abatiment o de depressió són vells acompanyants del humans i possiblement, en les seves formes menys greus, tenen unes funcions adaptatives, com poden ser cridar l'atenció dels altres (Gilbert, 1992), poden voler constituir una manera de comunicació davant situacions de pèrdua o separació, o tal vegada pot suposar una manera d'estalvi d'energia per poder afrontar estadis posteriors d'adaptació (Whybrow, Akiskal i Mckinney, 1984).

Per un altre costat, hi ha factors, com la seva duració, freqüència, intensitat o autonomia, que fan que aquests sentiments puguin interferir molt amb la capacitat adaptativa de la persona, i arribin a ser patològics.

La descripció de la tristesa, ja està reflexada a l'Antic Testament (p.e. al Llibre de Job, s.XV abans de Crist). D'altres llibres bíblics també tenen constància d'aquests sentiments, quan narren els greus episodis de tristesa i melancolia de Saul, qui inicialment responia a la teràpia musical del seu fill David.

Així doncs la incapacitació i la bogeria, sempre han estat associats a estats que avui en dia catalogaríem de depressió.

Els intents més antics de comprendre "científicament" la depressió es deuen a Hipòcrates (s. IV a.C.). Per a Hipòcrates, melancolia, és un compendi de estats d'abatiment, inhibició i tristesa, per aquest autor la melancolia es deu a desequilibris en la secreció de la bilis negra, o be a una mala combustió de la substància

dins de l'organisme que produiria restes tòxiques.

Esta concepció humoral dels trastorns mentals es conservarà gairebé intacta a la medicina occidental fins el s. XIX.

La paraula depressió es comença a fer servir amb freqüència durant el s. XIX i ja a principis del s. XX s'utilitza com a terminologia diagnòstica prou sovint.

El canvi conceptual fonamental el dona el psiquiatra germànic Kraepelin a finals del s. XIX, per aquest autor les causes de la malaltia maníac-depressiva eren innates i independents de les causes socials o psicològiques. Una postura que molts altres autors d'aquella època com Meyer o Freud no compartien.

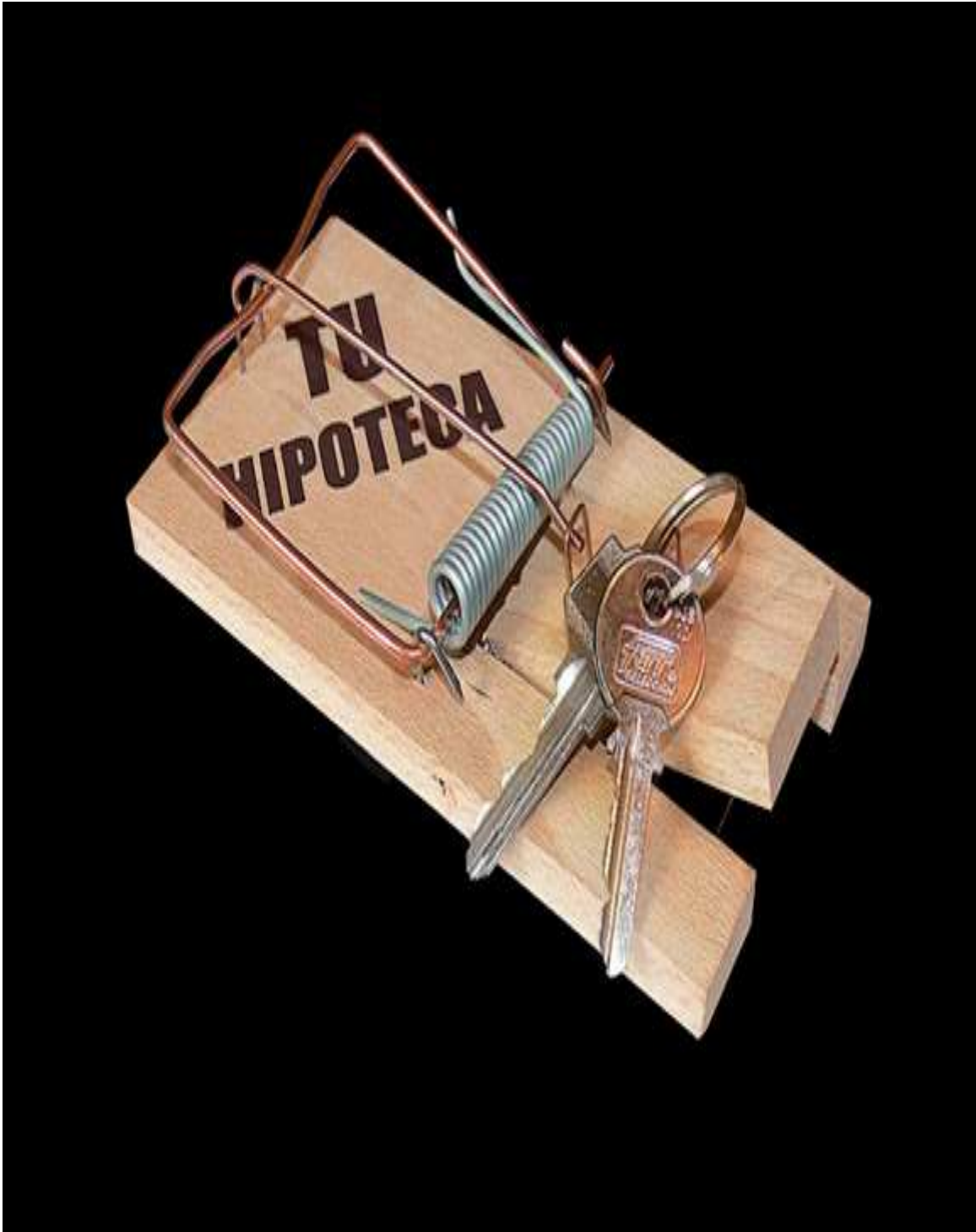
El concepte "mania" té el seu origen en escrits d'Hipòcrates, però, a diferència de l'ús actual, abans no estava relacionat amb l'estat d'ànim, sino que es feia servir per descriure a pacients amb estats delirants psicòtics.

Va ser el també psiquiatra Karl Leonhard, l'any 1957, el primer en separar els trastorns afectius en "bipolar" (persones amb trastorns maníac-depressius o circulars) i "monopolar" (persones amb història només de depressió o de mania).

No obstant, a hores d'ara, encara hi ha símptomes que es confonem, i segurament sota aquests termes, podríem trobar diferents trastorns que no som capaços identificar.

Josep Castellano  
Psicòleg





**Convocatoria: STOP DESAHUCIOS Obra: Javier Bou**

---

**EDITA:** PSICOTREX A.E.I.D.P

**DIRECTOR:** Josep Castellano Masdeu

**COLLABORADORS:** César Reglero, Encarna Pascua, Isabel G. Jover, M<sup>a</sup> Victòria Linares, Carlos García Ramos, M<sup>a</sup> Josefa Mallén, Eduardo Barbero, M<sup>a</sup> Luz Zamora, M<sup>a</sup> del Mar García, Carme Juliana Tobías.

[www.psicotrex.com](http://www.psicotrex.com) / [psicotrex@gmail.com](mailto:psicotrex@gmail.com) / Apt. Correus 861 – 43080 Tarragona / Tlf. 637 – 224 110

Dipòsit Legal T-2150-2007

PSICOTREX, MAGAZINE DE PSICOLOGÍA és propietat de PSICOTREX A.E.I.D.P, Entitat sense ànim de lucre inscrita al Registre d'Entitats de la Generalitat de Catalunya. Tots els articles publicats són propietat de Psicotrex A.E.I.D.P. i no es poden reproduir sense permís de Psicotrex. Sempre es farà constar la seva font. L'equip directiu de Psicotrex Magazine de Psicologia no es fa responsable de les opinions que s'expressin a la seva Revista, éssent els autors els únics responsables. PSICOTREX A.E.I.D.P. s'autoimposa uns límits morals, com són: la dignitat de les persones, la no discriminació per cap raó, la igualtat de gènere i la Llibertat d'opinió. Sense més límits que les Lleis vigents.

---