

# PSICOTREX

NÚMERO 67 – JULIOL DE 2013

## MAGAZINE DE PSICOLOGIA



Autor: Edu Barbero

**Editorial:** Com que els "cranis privilegiats" d'aquest Estat han apujat l'IVA dels productes culturals, llavors nosaltres hem decidit posar-nos en peu de guerra, i fer la guerra cultural a tots els Governants incults.

Proposo que hora darrera hora totes les emissores de ràdio, posin música, però no música militar sino música clàssica, que aquesta no paga drets d'autor.

I a més proposo que hi hagi megàfons per tots els carrers, emetent música les 24 hores del dia, això si de nit més baix, per que tothom pugui dormir.

I per què aquesta proposta tan inaudita?, doncs, ja que alguns han decidit que no podem gaudir de la cultura, per que la consideren un article de luxe, nosaltres volem que tothom si pugui gaudir d'ella i els que tan la menyspreen, almenys que la "pateixin", a totes hores, o si no que es possin orelleres de ruc per no sentir-la.

Ja se que això pot semblar una utopia, però el món està fet també de somnis i de desitjos, no és aquesta potser una bona definició d'Utopia.

Josep Castellano

# Por qué a los franceses les fascina la grafología

<http://www.bbc.co.uk/mundo>



Artículo extractado de la BBC/MUNDO

¿Qué haría usted si fuera por un empleo y el encargado de recursos humanos le dijera que uno de los criterios de selección es un análisis favorable de su escritura?

En la mayor parte del mundo, el uso de la grafología en el reclutamiento es marginal. Pero en Francia -pese a un notorio descenso de la escritura a mano en los últimos años debido a las computadoras- **la técnica ha probado ser extraordinariamente resistente.**

**Es difícil conseguir cifras confiables. Los propios grafólogos afirman que entre el 50% y el 75% de las empresas usan algún tipo de análisis de escritura a mano, aunque sea sólo ocasional.**

"El principio básico es que el acto de la escritura revela la personalidad. Estudiar grafología es estudiar la energía que guía la mano, y el mensaje que -inconsciente y conscientemente- la persona quiere transmitir". **Catharine Bottiau, grafóloga**

Por otro lado, muchas compañías francesas que hacen uso de la grafología son reacias a hablar de ello abiertamente, porque la práctica no es vista como suficientemente "moderna" o "global".

Pero, ¿qué puede obtener una empresa si presenta las muestras de escritura de sus candidatos a un grafólogo?. Un complemento

## Otros usos de la técnica

- Evaluar el desarrollo del niño
- Detectar dificultades de aprendizaje
- Ayudar a los maestros a evaluar a los alumnos
- Dar orientación profesional
- Ayudar a los profesionales a tomar decisiones acerca de asesoría y psicología

### **Fuente: Academia Británica de Grafología**

Según Catherine Bottiau, una de los profesionales de la grafología más conocidas de Francia, puede resultar engañoso pensar que los grafólogos toman decisiones acerca de quién obtiene qué trabajo.

"Normalmente se nos consulta una vez que el cliente ya ha elaborado una preselección de los candidatos. Luego se pedirá a los candidatos que escriban una carta motivacional, usando su propio puño y letra", dice Bottiau.

"Nosotros examinamos las cartas y ofrecemos nuestra opinión. Normalmente, esto tiende a confirmar las impresiones ya recogidas de las entrevistas, el *curriculum vitae*, las pruebas de personalidad, etcétera".

**"Pero a veces podemos llamar la atención sobre aspectos de la personalidad que no se notaron**, los cuales podrían resultar perjudiciales para la persona que quiere ser reclutada", añade.

"Somos una herramienta adicional, un complemento".

En cuanto al proceso real de análisis, es una técnica compleja, que implica el estudio de una serie de parámetros, como el tamaño de las letras, ángulos, cuestas, formas, enlaces, espacios, el orden, la presión de la pluma y la variación de la norma educativa.

"Si usted le pide a un grupo de grafólogos que estudie la misma pieza de la escritura, todos vendrán con diferentes interpretaciones. No es diferente de la astrología o la numerología". **Laurent Begue, profesor de psicología.**

Bertram Durand, quien ayuda a dirigir una empresa internacional de búsqueda de ejecutivos llamada CNPG, pasó tres años entrenándose como grafólogo en Nueva York.

"Me es imposible describir en una sola entrevista cómo hacemos nuestro trabajo. Es una técnica altamente especializada, basada en la psicología *jungiana*".

"Y debido a que no podemos medir su tasa de éxito con las matemáticas o estadísticas, eso no quiere decir que no es una herramienta válida. En todos nuestros estudios de los clientes hay un coeficiente extremadamente alto de satisfacción. La gente lo usa porque funciona".

El mismo argumento proviene del cazatalentos profesional Geoffroy Desvignes: "Mira, yo pongo más o menos 100 personas cada año en altas posiciones internacionales".

**"Si la grafología no funcionara, eso se haría obvio muy rápidamente y yo perdería mis clientes. Pero ellos siguen regresando".**

### **Producto francés**

Si la grafología es tan prevalente en Francia, podría deberse a una suerte de proclividad nacional hacia la abstracción, o a un rechazo instintivo hacia las pruebas de "personalidad" de origen estadounidense, con sus respuestas de opción múltiple y la manía de clasificar a cada ser humano dentro de un puñado de "tipos".

O tal vez sea el hecho de que la propia técnica se originó en Francia.



Las teorías psicológicas de Carl Gustav Jung conforman la base de la grafología.

El sacerdote católico francés, Jean-Hippolyte Michon (1806-1881), se considera por lo general como el padre de la grafología. Su seguidor, Jean Crepieux-Jamin, codificó la disciplina con su "ABC de grafología", que todavía se sigue imprimiendo.

Al añadirle algunas nociones de Freud y muchas grandes porciones de Jung... y la práctica moderna vió la luz.

Hoy en día, unos mil grafólogos ejercen en Francia (la mayoría mujeres), y los cursos de formación emprendidos por las tres principales organizaciones profesionales son muy concurridos.

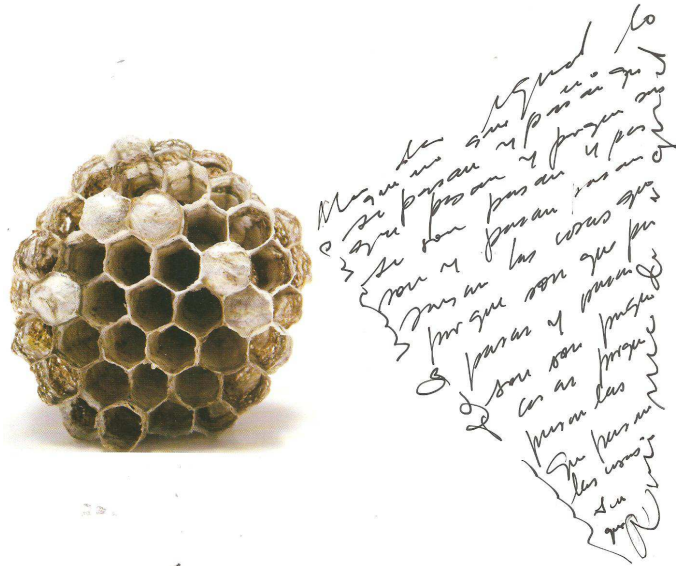
Pero, tal vez sea ahora el momento de inyectar un poco de escepticismo. Después de todo, ¿qué prueba hay de que el estudio de la escritura ofrece una comprensión significativa de la mente de una persona?

El cazatalentos Geoffroy Desvignes añade: "Pretender que los llamados tests de personalidad científicos son de alguna manera más confiables que la grafología es una tontería absoluta".

"Dos personas que son totalmente diferentes pueden producir fácilmente el mismo resultado en un test de personalidad. Pero no hay dos personas que tengan la misma letra".

Cuando Catherine Bottiau se topa con un escéptico, les ofrece la oportunidad de tener su propia escritura analizada, dice.

"Y ellos no permanecen escépticos por demasiado tiempo".



## MI OPINION PARTICULAR

César Reglero

Después de veinte años de actividad profesional como psicólogo y grafólogo, puedo afirmar con rotundidad que el interés de los franceses por la grafología, y, en consecuencia, el hecho de que un alto porcentaje de sus empresas usen esta técnica como herramienta complementaria en la selección de personal o cualificación profesional, no es gratuita.

La grafología puede ser considerada una técnica grafológica o un test proyectivo de personalidad, pero no podemos olvidar que, igualmente, puede ser considerada como una ciencia cuando el objeto de su estudio se hace con el rigor necesario y las investigaciones se ciñen a los parámetros requeridos por cualquier estudio que quiera ser contemplado como científico. En España existe una edición de Mari Luz Puentes y Francesc Viñals (AGC) en la que se recogen y se analizan más de un centenar de tesis doctorales en las que la grafología es el elemento básico de estudio.

Bien es verdad que, salvo en aquellos países en los que esta materia ha entrado en las facultades universitarias, existen claras lagunas, pero lo que es innegable, es que cuando se aplica con rigor en el estudio de personalidad o en la selección de personal, los resultados tienen unos porcentajes altísimos de aciertos. No se podría entender de otra forma que un empresario que se está jugando la rentabilidad empresarial, recurra a ella si no entiende que el rendimiento es muy alto.

Tampoco nos parece adecuado que se use esta técnica como una herramienta exclusiva en la selección de personal, normalmente se usa dentro de una batería de pruebas, siendo la grafológica una de las más ágiles y la que permite una valoración más rápida del candidato.

# **BASES FISIOLÓGICAS DE LA GRAFOLOGÍA**

## **Biología y conducta**

Antes que nada, decir que la escritura es una conducta aprendida, en la que intervienen tanto aspectos genéticos y fisiológicos como elementos de aprendizaje conductual, y procesos cognitivos tanto del pensamiento como del lenguaje, factores todos ellos, que modulan esta forma de manifestación gráfica que denominamos escritura.

En este tema vamos a estudiar cómo los estados y procesos corporales producen y controlan el comportamiento y, a su vez, cómo el comportamiento influye sobre los sistemas corporales.

En las dos últimas décadas, y sobre todo en los últimos años, se están dando rápidos y profundos avances en las ciencias biológicas gracias a investigaciones en ésta y otras disciplinas científicas con ella relacionadas como la psicología, la anatomía, la química, la endocrinología, la genética, la neurología o la fisiología, ..., podemos ver que conforme avanzan estos conocimientos, fundamentalmente en genética y en las neurociencias, se van estableciendo las bases anatomofisiológicas, bioquímicas y hereditarias de la conducta así como su relación con los trastornos del comportamiento que caracterizan a las enfermedades mentales producidas por alteraciones en las funciones del cerebro.

## **La Psicobiología o Psicología Fisiológica**

La Psicobiología es la rama de la Psicología que estudia las bases biológicas de la conducta y los procesos mentales: los mecanismos genéticos y neuroendocrinos que subyacen en el comportamiento. Así como los cambios fisiológicos que preceden, acompañan o suceden a una determinada conducta.

Intenta también realizar la descripción de las relaciones existentes entre los mecanismos biológicos implicados y los procesos de la conducta.

El objetivo de la Psicobiología es poner de manifiesto cuáles son los procesos y sistemas biológicos involucrados en el comportamiento y de qué forma la selección natural los ha ido conformando, contribuyendo así a la evolución de los variados repertorios conductuales que despliegan las diferentes especies animales incluida la nuestra.

**Las características estructurales, fisiológicas y conductuales de cualquier persona son consecuencia de dos factores: el filogenético y el ontogénico.**

**El filogenético**, hace referencia a la historia evolutiva de nuestra especie, a los diferentes factores que se recogen en nuestros genes, a través de los cuales se transmiten, de generación en generación, los logros adaptativos de nuestros ancestros que la selección natural ha hecho posible y que configuran las características generales de nuestra especie, tales como el tipo de órganos sensoriales que poseemos, los sistemas de regulación del medio interno, los sistemas de locomoción etcétera, todos los cuales determinarán qué estímulos podemos captar y qué tipo de respuestas podemos emitir.

El factor filogenético es el causante de las diferencias entre especies distintas.

**El ontogénico**, se refiere a las circunstancias a través de las cuales el factor filogenético es modulado por el medio ambiente interno y externo desde el momento en que comienza nuestra vida; abarca, por tanto, el periodo que va desde nuestra concepción hasta nuestra muerte.

La variabilidad genética y la interacción entre genes y ambiente, es lo que hace que los individuos de una misma especie no sean idénticos, ni morfológica, ni fisiológica ni conductualmente.

De esta forma podemos concluir que la conducta de un individuo estará en función de su genotipo (información genética que recoge la historia evolutiva de la especie) y de la interacción de éste con el ambiente en que se desenvuelve.

En este contexto, no cabe duda de que, dentro del conjunto de sistemas que regulan la actividad biológica de los seres vivos, el sistema neuroendocrino, por la estrecha relación existente entre su actividad y la conducta, es el más importante de cara a la explicación del comportamiento.

Por tanto, para comprender la conducta de un individuo, es preciso conocer, entre otras muchas cosas:

Las características biológicas del mismo: ¿cómo dichas características son determinadas por los genes?, ¿qué mecanismos modifican la información genética a lo largo de la evolución?, ¿cuáles son las características de los sistemas nervioso y endocrino que permiten a éste regular su relación activa con el medio ambiente?, es decir, emitir un comportamiento.

### **Estructura y función del sistema nervioso**

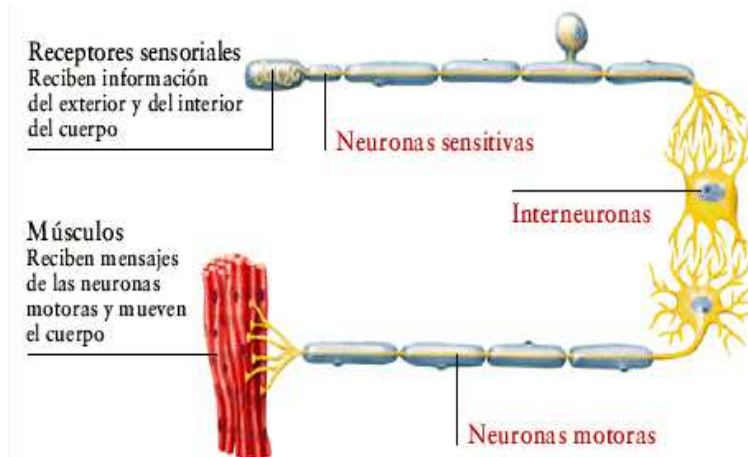
El sistema nervioso es un sistema electroquímico de comunicación que nos permite pensar, sentir y actuar. Tiene dos tipos de células:

**Neuronas.** Células que reciben, integran y transmiten información.

**Células gliales.** Dan sostén a las neuronas, las alimentan y aíslan.

### **Tipos de neuronas**

Aunque hay muchos tipos diferentes de neuronas, hay tres grandes categorías basadas en su función:



**Las neuronas sensoriales, sensitivas o aferentes, trasladan los impulsos únicamente en dirección al cerebro o a la médula espinal.** Hay neuronas sensoriales en la piel, los músculos, las articulaciones, y los órganos internos que indican presión, temperatura y dolor. Hay neuronas más especializadas en la nariz y la lengua que son sensibles a las formas moleculares con las que percibimos sabores y olores.

Las neuronas en el oído interno nos proveen de información acerca del sonido, y los conos y bastones de la retina nos permiten ver.

**Las neuronas motoras o eferentes. Transmiten impulsos desde el cerebro o la médula hasta los músculos o glándulas.** Son capaces de estimular las células musculares a través del cuerpo, incluyendo los músculos del corazón, diafragma, intestinos, vejiga y glándulas.

**Las interneuronas** son las neuronas que proporcionan **conexiones entre las neuronas sensoriales y las neuronas motoras, al igual que entre ellas mismas.** Las neuronas del sistema nervioso central, incluyendo al cerebro, son todas interneuronas.

La mayoría de las neuronas están reunidas en paquetes de un tipo u otro, a menudo visibles a simple vista. Un grupo de cuerpos celulares de neuronas, por ejemplo, es llamado un **ganglio** o un núcleo. Una fibra hecha de muchos axones se llama un **nervio**. En el cerebro y la médula espinal, las áreas que están compuestas en su mayoría por axones se llaman **materia blanca**, y es posible diferenciar vías o tractos de esos axones. Las áreas que incluyen un gran número de cuerpos celulares componen la **materia gris**.

### **Organización del sistema nervioso**

Desde el punto de vista de su morfología, el sistema nervioso se divide en dos grandes estructuras generales:

#### **1.- Sistema nervioso central**

Es la parte del sistema nervioso que se halla dentro del cráneo y de la columna vertebral, lo forman el encéfalo y la médula espinal. Contiene más del 90% de las neuronas del cuerpo. Actúa como un centro regulador del organismo, siendo su función esencialmente integradora. Hasta ahí llegan las informaciones neuronales de los cambios habidos en el mundo externo e interno, y desde ahí parten los impulsos a los distintos músculos y glándulas con el objetivo de provocar la respuesta de los organismos.

#### **El encéfalo**

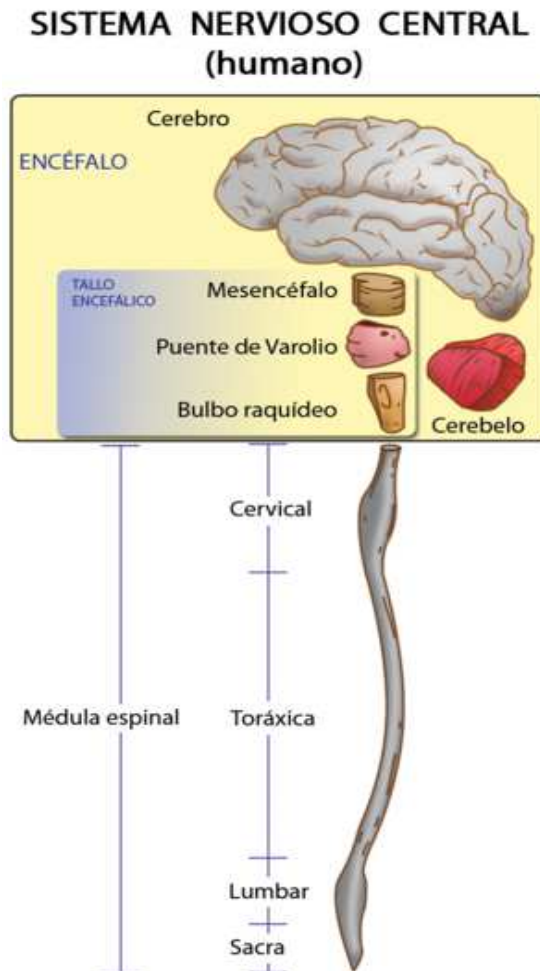
El encéfalo es el producto de millones de años de evolución. A medida que se agregaron estructuras más complejas:

- El núcleo central primitivo.
- El sistema límbico.
- Los hemisferios cerebrales, que están a cargo de los procesos mentales superiores.



A partir de esta división, vamos a describir las partes del encéfalo, qué hacen y cómo interactúan para influir en nuestro Sistema nervioso central (SNC).

El sistema nervioso central está formado por el encéfalo y la médula espinal.

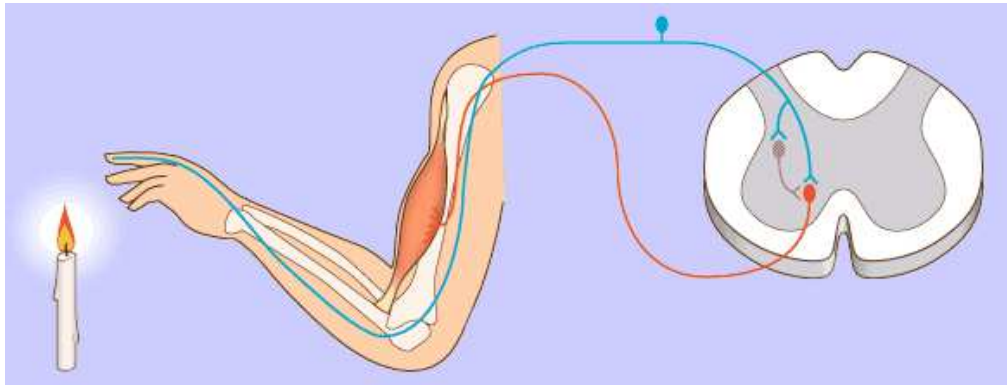


**El encéfalo** contiene miles de millones de células que integran la información procedente del interior y del exterior del cuerpo, coordina las acciones del cuerpo y nos permite hablar, pensar, recordar, planificar, crear y soñar.

**La médula espinal** es nuestra autopista de comunicaciones que conecta el encéfalo con el resto del cuerpo. La médula espinal es un haz de fibras nerviosas que recorre toda la espina dorsal desde la base del cráneo hasta el coxis, es la encargada de conducir los mensajes entre el encéfalo y el resto del cuerpo.

Además de enviar mensajes arriba y abajo hacia y desde el cerebro, la médula espinal tiene otra función muy importante: los reflejos, de hecho, en animales muy simples, esa es la principal función de la médula. Básicamente, un reflejo es la conexión de las neuronas sensoriales, vía interneuronas, a las neuronas motoras. Por ejemplo, hay sensores de dolor en tus dedos. Si dejas tu dedo

sobre una llama durante cierto periodo de tiempo, el dolor obligará a las neuronas motoras a que retiren tu dedo.

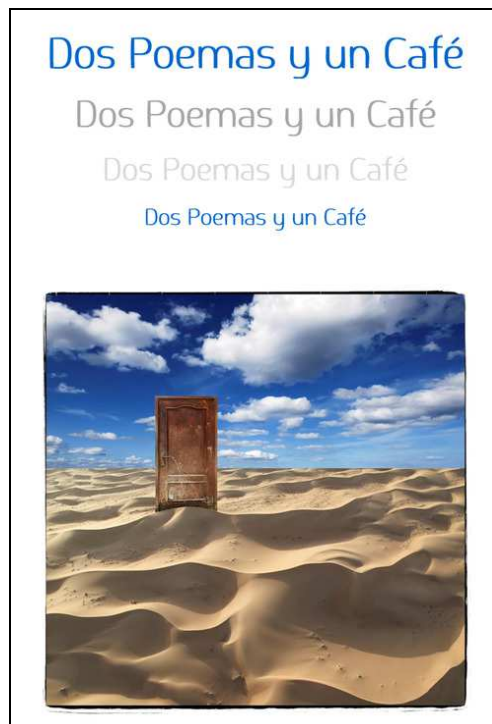


La médula espinal está constituida por sustancia gris y sustancia blanca. La sustancia blanca ocupa la parte externa y envuelve a la sustancia gris, la cual sirve de centro reflejo y forma parte de un centro de distribución para las vías sensitivas y motoras.

## 2.- Sistema nervioso periférico

Comprende fundamentalmente los nervios sensoriales y motores que quedan fuera del sistema nervioso central. Está constituido por grupos de neuronas, denominados ganglios, y nervios periféricos que conectan el encéfalo y la médula espinal con todas las demás partes del cuerpo.

Josep Castellano



Dos poemas y un café /Coordinan: J. Seafree – R. Bullon / Julio 2013 / Font: BOEK861

## **TALLER de GRAFOLOGIA Y AUTOCONOCIMIENTO**

**INFORMACIÓN:** 667 390 998 (Sra. Mireia)

**DURACIÓN:** 12 horas

**HORARIO:** Viernes: 16h -20h

Sábado: 10h -14h

Domingo: 10h -14h

**PRECIO TOTAL:** 60 €

**PREINSCRIPCIÓN:** 20 € (Hasta el 14 de Octubre) N° c.c 2100 0705 43 0200 155574

**PLAZAS LIMITADAS:** Número máximo 15 alumnos.

**PROFESORADO:** Taller impartido por la Asociación de Psicólogos y Grafólogos “Psicotrex”

**TEMARIO:**

- 1/ Historia de la grafología y evolución actual
- 2/ Aplicación de la grafología
- 3/ El ambiente gráfico
- 4/ Los ocho géneros gráficos
- 5/ El Gesto Gráfico
- 6/ La firma y la rúbrica
- 7/ Consideraciones grafopatológicas
- 8/ El informe grafológico

**MATERIAL DEL CURSO:** Se facilitarán muestras de escrituras a cada alumno y un muestrario de un centenar de firmas; así como diferente material de autoevaluación.

**OBJETIVOS DEL CURSO**

A lo largo de este taller pretendemos enfocar la grafología como un elemento de apoyo en la detección de nuestros puntos fuertes y débiles y una ayuda en el crecimiento personal trabajando desde la inteligencia emocional.

Una herramienta para mejorar la capacidad de aceptar la realidad y vivir el aquí y ahora.

A través del autoconocimiento se puede ganar en autoconfianza, espontaneidad y decisión para afrontar los proyectos. Así como conocer en mayor profundidad a las personas de nuestro entorno.

**DIPLOMA:** Se otorgará un diploma acreditativo de asistencia



# PSICOTREX / ASCI

## TALLER TEÓRICO-PRÁCTICO GRAFOLOGIA Y AUTOCONOCIMIENTO

CENTRE D'ACTIVITAT I FORMACIÓ "EL SAC"

C/ Rajolers, 6 Barcelona Tfn. 667 390 998

M. Pça Sants (L.5 L.1) M. Sants Estació (L.3)

18-19-20 Octubre.

Inscripciones hasta el 14 de Octubre

Plazas limitadas. Grupos reducidos

<http://psicotrex.com>

EDITA: PSICOTREX A.E.I.D.P

DIRECTOR: Josep Castellano Masden

COLLABORADORS: César Reglero, Encarna Pascua, Isabel G. Jover, M<sup>a</sup> Victòria Linares, Carlos García Ramos, M<sup>a</sup> Josefa Mallén, Eduardo Barbero, M<sup>a</sup> Luz Zamora, M<sup>a</sup> del Mar García, Carme Juliana Tobías.

[www.psicotrex.com](http://www.psicotrex.com) / [psicotrex@gmail.com](mailto:psicotrex@gmail.com) / Apt. Correus 861 – 43080 Tarragona / Tlf. 637 – 224 110

Dipòsit Legal T-2150-2007

PSICOTREX, MAGAZINE DE PSICOLOGÍA és propietat de PSICOTREX A.E.I.D.P, Entitat sense ànim de lucre inscrita al Registre d'Entitats de la Generalitat de Catalunya. Tots els articles publicats són propietat de Psicotrex A.E.I.D.P. i no es poden reproduir sense permís de Psicotrex. Sempre es farà constar la seva font. L'equip directiu de Psicotrex Magazine de Psicologia no es fa responsable de les opinions que s'expressin a la seva Revista, éssent els autors els únics responsables. PSICOTREX A.E.I.D.P. s'autoimposa uns límits morals, com són: la dignitat de les persones, la no discriminació per cap raó, la igualtat de gènere i la Llibertat d'opinio. Sense més límits que les Lleis vigents.