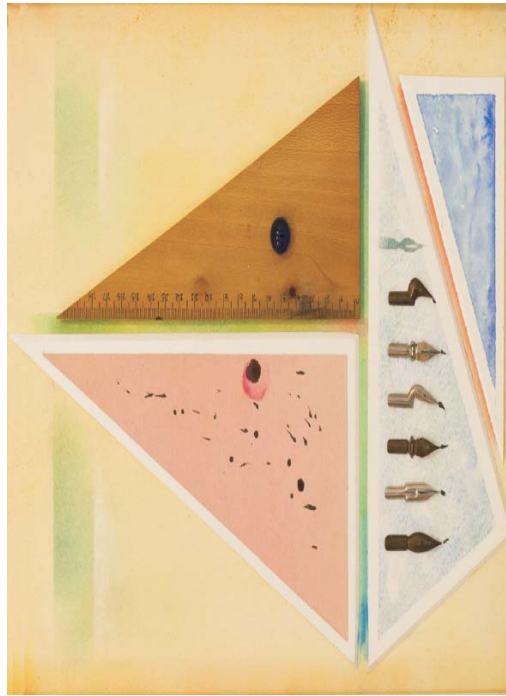


PSICOTREX

NÚMERO 81 – SETEMBRE DE 2014

MAGAZINE DE PSICOLOGIA



Obra: [Bazar July](#) / nueve poetas italianas - Papeles de Humo 4

Editorial: És molt interessant de tant en tant, mirar cap enfora, observar, escoltar i veure que hi ha més enllà de tot allò que la nostra vista pot assolir.

I quan diem vista, no ens referim només a la capacitat visual, sinó a tot allò que està més lluny del que tenim relativament a prop.

De vegades fent això, descobrim que hi ha coses molt interessants, potser coincidents, potser divergents amb el que s'està fent per aquí.

Però, és aquesta diversitat i la pluralitat que comporta el que ens enriqueix, ja que conèixer als

altres significa fer l'esforç de comprendre'ls i aquesta interrelació, sempre és positiva cap a totes les parts.

En el món de l'art com el dels viatges, quan més ens movem, més coses noves, interessants, emocionants i enriquidores tenim.

A ningú se li escapa que ciutats com París, Londres, Nova York o Barcelona, són més atractives perquè són més tolerants, integradores i cosmopolites.

Així que amics fem l'Art i no la Guerra.

Josep Castellano Masdeu

Algunos aspectos grafológicos de Francis Bacon

El caos como forma vital / Por César Reglero



Como psicólogo y grafoanalista, desde hace muchos años he seguido con interés la obra y la vida de Francis Bacon., tanto en vida como después de su muerte. El que se convirtiera en uno de los autores más cotizado de la historia es un hecho extraordinario si tenemos en cuenta las grandes dificultades que tenía para comunicarse de manera fluida con su entorno, así como un carácter áspero, controvertido y extremadamente crítico consigo mismo y con sus colegas.

Pero estas pinceladas de su carácter no representan más que una capa externa, precisamente la más visible, aquella que le era necesaria para moverse en un mundo comercial donde el cultivo de las relaciones sociales se convierte en arma imprescindible para situarse estratégicamente en las esferas que cotizan en bolsa.

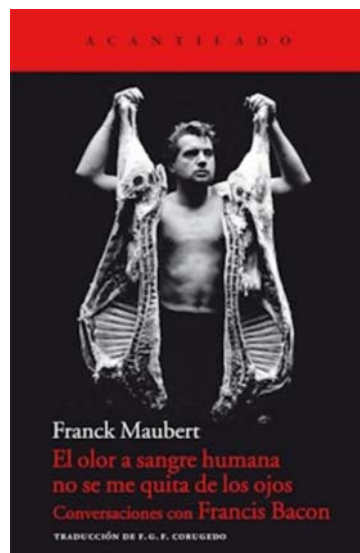
Bacon tenía una especial facilidad para penetrar en el lado oscuro del alma humana, pero al mismo tiempo siempre esperaba de la vida el milagro de la creación. Un nihilista optimista, es un manjar para cualquier grafoanalista. Es por ello que cuando casualmente cayeron en mis manos unos apuntes de este autor y, en documento aparte, su firma autógrafa, me dije que había llegado el momento de realizar un ensayo grafológico de esta personalidad arrolladora.



ALGUNOS APUNTES SOBRE EL PERSONAJE

Según expertos en su obra, su afición a lo monstruoso y lo mórbido del ser humano se interpreta como una respuesta ante el drama de la existencia, considerada como una condición puramente carnal. Sin embargo otros especialistas consideran que, a pesar de su escepticismo ante la vida, era capaz siempre de esperar de ella que en cualquier momento surgiera algo maravilloso y extraordinario. Él mismo decía que la vida no tenía sentido y, a pesar de ello, le excitaba extraordinariamente.

De aquí podemos concluir dos supuestos básicos sobre su personalidad: la contradicción como eje de su vida y la necesidad de vivir al límite como forma de superar la vacuidad de la propia existencia.





RELACION ENTRE ESCRITURA Y OBRA

Para realizar este trabajo hemos partido de unas anotaciones del autor y de su firma. Es decir, nos hemos basado en aquellos elementos más espontáneos y más alejados del método y lo establecido.

En estas notas podemos apreciar que lo expresivo, lo gestual y lo temperamental de Francis Bacon son características que se reflejan tanto en su escritura como en su obra. El caos interior de su mente, el sentido trágico de la existencia, incluso el componente sadomasoquista, queda igualmente reflejado en ambas dimensiones expresivas.

Sin embargo, en algunos aspectos se produce una cierta dicotomía que dificulta encontrar el paralelismo entre su pintura y su escritura. Es sabido que en sus obras pictóricas expresa con sutileza de colores y trazo esmerado el caos interior del ser humano y sus aspectos más salvajes, buscando, de alguna forma, encontrar la poética del lado oscuro. Una vez más, la bipolaridad de todo su ser se pone de manifiesto con ello.

Evidentemente, la comunicación que establece con el receptor en algunos aspectos difiere en función de que muestre su yo interior o su mundo exterior.

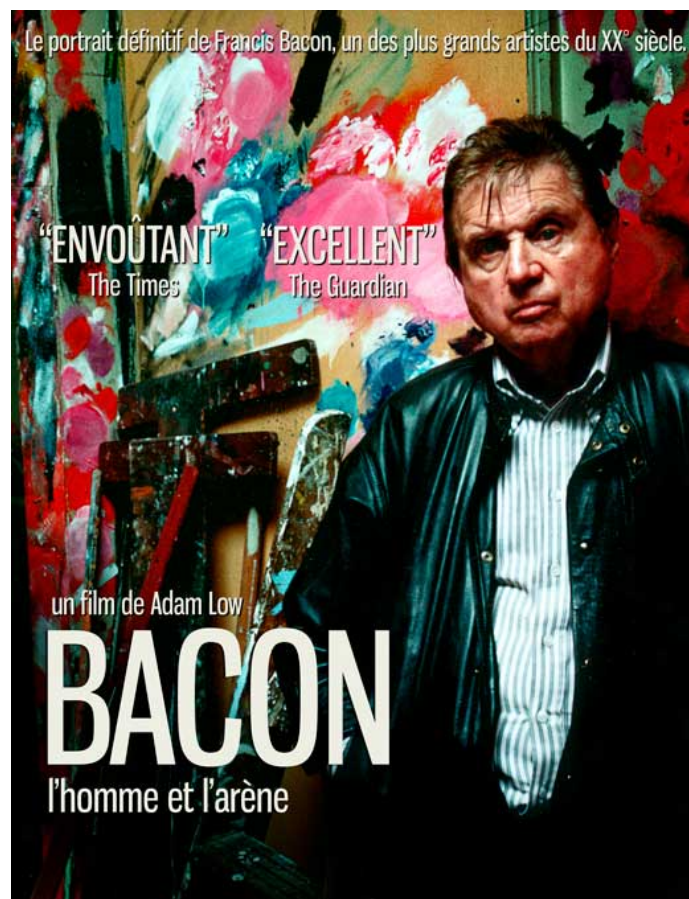
Así, tanto la escritura como la pintura forman un todo que se complementa y aclaran aquellos aspectos que no nos serían dados entender sin una visión conjunta de ambas dimensiones.

AMBIENTE GRÁFICO

- Ritmo convulso
- Dimensión grande (decreciente dentro de la palabra)
- Escritura inclinada
- Líneas descendentes (o muy ascendentes)
- Lanzamiento, aceramientos, ganchos
- Angulosidades
- Signos accesorios adelantados
- Rasgos filiformes
- Irregularidades y desproporciones
- Velocidad rápida (A veces precipitada)
- Enlaces originales
- Desigualdades en la presión
- Firma ascendente y ensiforme

ANOTACIONES PREVIAS

El desorden general de estas anotaciones, así como la sensación de inestabilidad y el gesto convulso son los rasgos de una escritura que, sin embargo, resulta bastante legible a pesar de los trazos filiformes y la velocidad precipitada de los mismos.



Las angulosidades, lanzamientos, afilamientos y ganchos ya nos avisan de un carácter tormentoso, así como de una actitud crítica y opositora. Los ascensos excesivos de algunas líneas, combinados con una firma igualmente ascendente, nos hablan de una persona que, al mismo tiempo que positiva y energética es excesivamente excitable, pudiendo llegar a perder el sentido de la realidad en determinados estados de excitación.

Por lo tanto, estamos hablando de una persona que vive al límite su experiencia vital y que, probablemente, gracias a su proceso creativo de gran intensidad, consigue no traspasar esta frontera y caer en los terrenos pantanosos del desequilibrio mental.

RASGOS DE PERSONALIDAD

La pasión y el entusiasmo que muestra por aquellos proyectos que le resultan atractivos y por las personas que entran dentro de su área afectiva marcan el ritmo de su vida, pero también la inestabilidad, los cambios de humor y los comportamientos extraños son características que enmarcan su personalidad.

Persona individualista a la que le resulta difícil trabajar en proyectos colectivos por la impronta tan peculiar que caracteriza su comportamiento y la dificultad que tiene para calcular sus límites. Necesita emociones fuertes, y esta necesidad le hace implicarse en acciones o tener comportamientos peligrosos para sí mismo y, a veces, para los demás.

Su ritmo intelectual es muy rápido y las ideas se solapan en su mente con una facilidad pasmosa. Todos estos rasgos dan como resultado un conjunto excesivamente caótico y propio de alguien a quién las ideas le bullen en el cerebro sin ser capaz de organizarlas de manera estructurada. Sin embargo, es capaz de convivir con el caos con normalidad y encontrar en la dispersión una cierta armonía. En definitiva, combina de manera notable la lógica con la intuición dentro del caos de una mente desordenada.

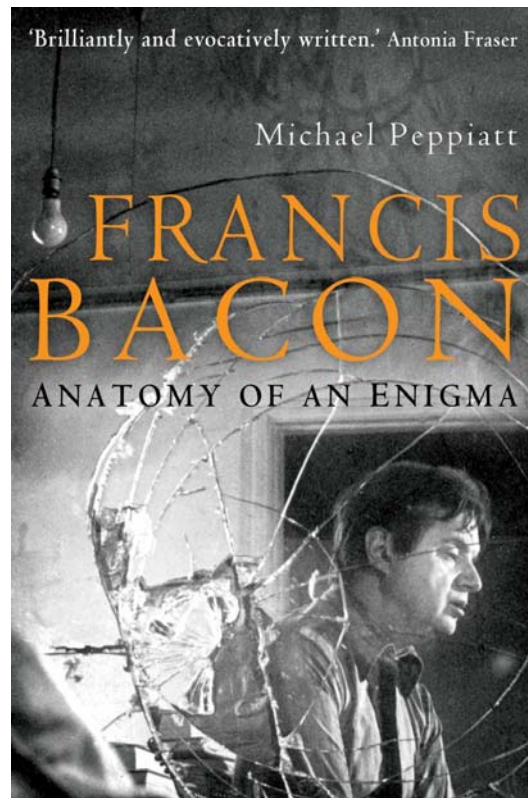
Por todo lo que venimos señalando, podemos entender que la objetividad y la paciencia no son precisamente su punto fuerte. En contrapartida, es una persona con gran capacidad para buscar soluciones imaginativas sobre la marcha. Emotivo y apasionado en su vida afectiva, resulta difícil la convivencia con él ya que ésta funciona como un tiovivo, con altibajos frecuentes y grandes reencuentros. Si a esto añadimos la necesidad que tiene de experiencias fuertes, así como algunos rasgos sadomasoquistas, la conclusión primaria a la que podemos llegar es que sus necesidades afectivas deben enmarcarse en un cuadro de grandes complejidades y evidentes problemas de adaptación.

CONCLUSIONES

Por todo lo relatado hasta aquí podemos extraer algunas conclusiones que demuestran que la vida y la obra de este autor queda fielmente retratada en su escritura. Más ello no es suficiente para abarcar la inmensidad de esta

personalidad arrolladora y debemos recurrir a su pintura para completar la radiografía de su grafía.

No debemos olvidar que la pintura no deja de ser una manera de expresión simbólica que se remonta a la prehistoria como elemento que permitía a los hombres primitivos dejar de manera perenne en las paredes de las cuevas su sentimiento de conexión con otras realidades, sus miedos y su deseo de fortificar su espíritu transmitiendo a los demás el poderoso deseo de dominar una realidad hostil.



Un poco de todo esto lo podemos encontrar en las expresivas pinturas de Bacon. Persona que, al mismo tiempo que muy racional es tremendamente intuitiva y salvaje. A lo largo de este trabajo hemos considerados cinco aspectos básicos en su personalidad:

- Ingenio y capacidad creativa.
- Gran capacidad de agudeza y penetración psicológica.
- Un carácter explosivo, ácido, crítico y autocrítico
- Una extremada sensibilidad y sutileza de espíritu
- Su gran energía y positivismo dentro de un nihilismo racionalista

Su ingenio y capacidad creativa esta fuera de toda duda, tanto en su escritura como en su pintura. Su grafía es ágil, resuelta, con enlaces originales y formas muy personales. Propia de una persona que no quiere andar con florituras y se propone ir directamente al grano, a lo esencial de las cosas, a mostrar de manera cruda y descarnada “su realidad”. Al mismo tiempo, el conjunto de su escritura

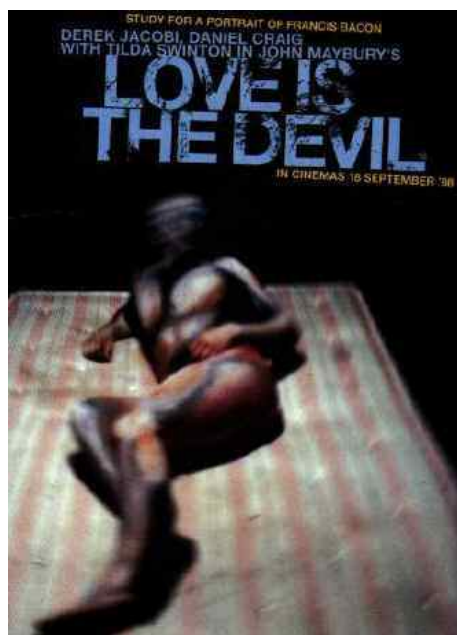
nos habla de una persona que es capaz de encontrar soluciones imaginativas sobre la marcha.

Su gran agudeza y capacidad de penetración psicológica la podemos observar en esos rasgos ensiformes de letras decrecientes dentro de las palabras, el ligazón de las formas, el ritmo y la velocidad progresiva y resuelta.

Sobre su **carácter explosivo, ácido y crítico**, existen muchos indicios que van en esta línea, no sólo en su pintura, también su escritura no deja lugar a dudas de esta realidad. Sus rasgos acerados, los lanzamientos en todas las direcciones, las angulosidades, a veces muy acusadas, la presión fuerte y los ganchos como sinónimo de terquedad y resistencia, nos dan un conjunto de persona difícil para la convivencia y de espíritu explosivo y crítico.

Su **extremada sensibilidad y sutileza de espíritu**, es más fácil observarla en su pintura que en la escritura, ya que en aquella la libertad de expresión es total, mientras que la escritura tiene un marco social más concreto, unas normas establecidas y se parte de un método. Este aspecto de su personalidad no era muy fácil de detectar y solo sus íntimos podían apreciarlo en su plenitud. Así mismo, estas mismas personas consideraban que podía ser una persona de gran dulzura y al momento convertirse en un volcán. Esta dicotomía se aprecia en su grafía de muy diferente forma. Por ejemplo, en las irregularidades, el movimiento vibratorio de los ejes de las letras, en el relieve y en las angulosidades dulcificadas de algunas formas.

Su gran energía y positivismo dentro de un nihilismo racionalista lo encontramos en ese gesto firme, resuelto en ascenso (A veces ascendente y descendente simultáneamente), la dimensión grande. De hecho, tal y como fue su vida, compleja, complicada y trágica por momentos, esta se hubiera truncado mucho antes de ser octogenario, si no hubiera sido por esta fuerza interior que le impulsaba, a través de la creación artística, a vencer obstáculos y perseguir objetivos inalcanzables para seres carentes de energía y positivismo.



ALGUNOS ASPECTOS BIOGRÁFICOS DE FRANCIS BACON

Francis Bacon (Dublín, Irlanda, 28 de octubre de 1909 – Madrid, España, 28 de abril de 1992). Debido a la Primera Guerra Mundial tuvo que mudarse con su familia a Londres en 1914.

La infancia de Francis Bacon no fue fácil. Padecía de asma crónica (trastorno que le acompañó a lo largo de su vida y que finalmente fue la causa de su muerte), y tuvo una formación escolar irregular porque la enfermedad le impedía acudir al colegio; cuando sufría ataques asmáticos fuertes le administraban morfina. Fue expulsado de casa por su padre cuando tenía 16 años, al manifestar sus inclinaciones homosexuales.

En 1929, de forma autodidacta, comenzó a pintar al óleo, pero debieron de pasar casi veinte años antes de empezar a tener un cierto reconocimiento público. De todas formas nunca echó de menos pasar por la facultad de Bellas Artes "...Me habría costado por lo menos diez años olvidar, intentar olvidar lo que habrían intentado enseñarme".

Su autocrítica implacable a menudo lo condujo a abandonar, e incluso a destruir muchos de sus trabajos. Entre 1941 y 1942 destruye todas su telas excepto diez obras.

Tiene influencias y mostró admiración por la obra de Velázquez, Rembrandt, Van Goh y Munch, pero sobre todo se identifica con la visión del lado oscuro de Goya y las aportaciones de Picasso, de quien consideraba que una veintena de sus cuadros fueron suficientes para cambiar toda la perspectiva del arte contemporáneo. El pintor malagueño fue el verdadero impulsor en la decisión de Bacon de dedicarse íntegramente a la pintura, después de ver una exposición suya en la Galería Paul Rosenberg (1928)

En general, era bastante crítico con la vida y con sus colegas, y así, por poner un ejemplo en relacionado con los pintores españoles, de Dalí llegó a decir que salvo las colaboraciones con Buñuel, que le parecieron extraordinarias, el resto de su obra le era totalmente indiferente. Y de Miró consideró que no había superado la etapa infantil en sus obras.

Podía tener un sentido del humor excelente, pleno de ingenio e imaginación. Podía ser el animador de cualquier tertulia, pero igualmente podía transformarse en un ser hostil, seco, parco en palabras y opaco en su comportamiento.

Sus obras

A Bacon siempre le interesó el aspecto más amargo de la existencia y sus obras son metáforas de la lucha del ser humano con su entorno. Su personal lenguaje pictórico muestra los aspectos más misteriosos e inquietantes de la condición humana; sus retratos no buscan el parecido de los rasgos físicos del modelo, sino su condición espiritual. En cuanto a la técnica pictórica, Bacon fue un perfeccionista caótico y dominó como nadie la mezcla simultánea de los componentes de azar y orden.

Como ya hemos dicho, su proceso mental era complejo, contradictorio y arriesgado. La visión conceptual de su pintura difería mucho de cualquier crítica pre-determinada: *"la mayor parte de un cuadro siempre es convención, apariencia, y eso es lo que intento eliminar de mis cuadros. Busco lo esencial, que la pintura asuma de la manera más directa posible la identidad material de aquello que representa. Mi manera de deformar imágenes me acerca mucho más al ser humano que si me sentara e hiciera su retrato, me enfrenta al hecho actual de ser un ser humano, consigo una mayor cercanía mientras más me alejo"*.

Sin mayores complejos, Bacon, que se consideraba un optimista dentro de la futilidad, no dudaba en declarar: *"Me da satisfacción que la gente odie mis pinturas, que le parezcan horribles. Debe haber algo en ellas si es así. Muchos creen que mis pinturas son imágenes de horror, pero yo no puedo competir con lo que sucede en el mundo real. Puedo tratar de recrearlo, es cierto: por eso creo que mis pinturas son realistas"*. Es decir, la misma persona que se declaraba optimista dentro de una especie de nihilismo, entendía que la vida era un auténtico drama, del que siempre había que esperar un renacimiento a través del arte o un instante maravilloso que podía compensar el continuo padecer.

Interpretación

Akerman observa que el arte de Bacon es inusual tanto por sus formas como por su contenido. Complejo y contradictorio, al igual que el artista que lo ejecutó, es [también] extraño, intenso y problemático. Admirable y simultáneamente preocupante. Trabaja directamente sobre el "sistema nervioso" y abre "las válvulas del sentir". Resulta tan magnético como repulsivo. Es auténtico pero también inquietante. Se muestra profundo y frívolo a la vez. Atípico, quimérico, polivalente. Extremadamente sugestivo. Salvajemente humano.

La visión atormentada de Bacon había de llamar necesariamente la atención de un público traumatizado por la experiencia de la guerra y todos sus males; pero así como los pintores informalistas orientan su angustia existencial hacia la indeterminación de la abstracción matérica, Bacon elige la figura humana como motivo central de sus cuadros y la somete a deformaciones y alteraciones hasta un nivel no conocido con anterioridad en la historia del expresionismo. Ya sea en sus retratos como en sus autorretratos o en composiciones más complejas, los cuerpos mutilados, los órganos atrofiados y todo tipo de anomalías anatómicas dan como resultado una imagen del horror que se inserta en un espacio indefinido, de fondos monocromáticos, que comunica una sensación de aislamiento y claustrofobia.

ALGUNAS REFERENCIAS:

<http://www.guardian.co.uk/artanddesign/2013/apr/08/bacon-lover-auctioned-sothebys>

<http://bluechipmag.com/bacon-painter-with-a-double-edged-sword/>

http://es.wikipedia.org/wiki/Francis_Bacon_%28pintor%29

<http://www.abc.es/20090118/cultura-arte/pasion-muerte-resurreccion-madrid-20090118.html>

http://elpais.com/diario/1992/04/29/cultura/704498410_850215.html

<http://akermariano.blogspot.com.es/2013/09/ser-y-no-ser.html>

<https://www.youtube.com/watch?v=x21kkMr0tP8&hd=1>

<http://masfilosofia.blogspot.com.es/2009/01/francis-bacon-pintor-de-la-violencia.html>

<http://escritorasunidas.blogspot.com.es/2011/03/entrevista-al-pintor-francis-bacon-por.html>

http://www.el-recreo.com/textos_literarios/articulos/bacon.htm

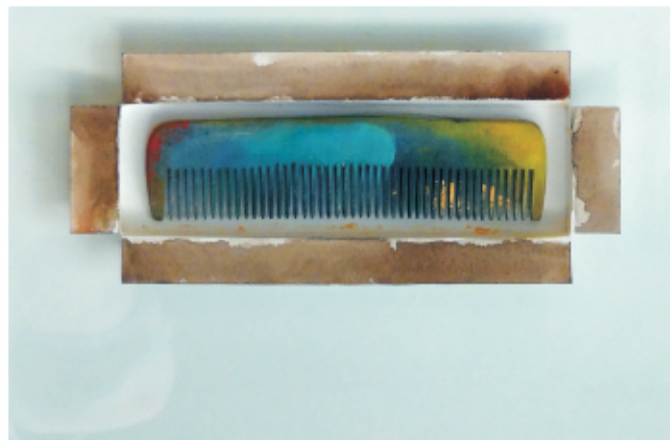
PAPELES DE HUMO 4

Nueve poetas italianas de hoy

Prólogo, selección y traducción
de EMILIO COCO

Obra de portada: Fragmento de música pirata encontrado
en una isla desierta. Luis Rodríguez

Nueve poetas italianas



El peine de Van Gogh



Canción de la selva

E. D.

Yo soy pequeña -no hablo en voz alta
temo al más silencioso de los ruidos
canto en la noche para tener la angustia
de día la luz podría quemarme
tengo miedo al ruido de la pluma
podría destrozarme al primer choque
amo el desorden del orden
veo la complejidad de lo sencillo
vivo en un instante el todo -la nada-

pero principalmente -no hablo en voz alta
para no sumergir el terror
que apenas tiene unido mi cuerpo

Giovanna Frene

EDITA: PSICOTREX A.E.I.D.P.
DIRECTOR: Josep Castellano Masdeu
COLLABORADORS: César Reglero, Encarna Pascua, Isabel G. Jover, M^a Victòria Linares, Carlos García Ramos, M^a Josefa Mallén, Eduardo Barbero, M^a Luz Zamora, M^a del Mar García, Carme Juliana Tobías.

www.psicotrex.com / psicotrex@gmail.com / Apt. Correus 861 - 43080 Tarragona / Tlf. 637 - 224 110 Dipòsit Legal T-2150-2007

PSICOTREX, MAGAZINE DE PSICOLOGÍA és propietat de PSICOTREX A.E.I.D.P, Entitat sense ànim de lucre inscrita al Registre d'Entitats de la Generalitat de Catalunya. Tots els articles publicats són propietat de Psicotrex A.E.I.D.P. i no es poden reproduir sense permís de Psicotrex. Sempre es farà constar la seva font. L'equip directiu de Psicotrex Magazine de Psicologia no es fa responsable de les opinions que s'expressin a la seva Revista, èssent els autors els únics responsables. PSICOTREX A.E.I.D.P. s'autoimposa uns límits morals, com són: la dignitat de les persones, la no discriminació per cap raó, la igualtat de gènere i la Llibertat d'opinió. Sense més límits que les Lleis vigents.
